

Υπεύθυνη: Μαρία Φιλιποπούλου

Κοινωνικό Πολύκεντρο, Διοσκούρων 4 & Πολυγνώτου 2103310080-1 www.kpolykentro.gr

**Συνδικαλιστική Πυκνότητα στην Ευρώπη: Συμμετοχή, Συγχωνεύσεις, τάσεις και εξελίξεις
Στοιχεία από την έκθεση του Eurofound «Εργασιακές σχέσεις και συνθήκες εργασίας στην Ευρώπη το 2013»**

Δημοσιεύθηκε πρόσφατα η νέα έκθεση του [Ευρωπαϊκού Ιδρύματος για την βελτίωση των Συνθηκών Διαβίωσης και Εργασίας](#) για τις Εργασιακές Σχέσεις και τις Συνθήκες Εργασίας στην Ευρώπη το 2013. Αρχικά η έκθεση παρουσιάζει, συγκριτικά μεταξύ των χωρών της ΕΕ και διαχρονικά από το 1999, τις θεσμικές, πολιτικές και οικονομικές εξελίξεις στην Ευρώπη. Στη συνέχεια αναλύει διεξοδικά τις εξελίξεις των βασικών αξόνων εργασιακών σχέσεων και συνθηκών, στο ευρωπαϊκό θεσμικό πλαίσιο αλλά και σε κάθε χώρα ξεχωριστά. Συγκεκριμένα παρουσιάζονται οι τάσεις και εξελίξεις στις οργανώσεις των κοινωνικών εταίρων (εργαζομένων εργοδοτών), στις διαπραγματεύσεις μισθών και ωρών απασχόλησης, στην υγεία και ασφάλεια στην εργασία, στην εκπαίδευση των εργαζομένων και στο συνταξιοδοτικό.

Σε ότι αφορά την παρουσία των συνδικάτων και τις εξελίξεις στην εκπροσώπηση των εργαζομένων, στο τρίτο κεφάλαιο, στοιχεία από το οποίο παρουσιάζουμε εδώ, η έκθεση ξεκινά με την διαπίστωση της γενικής πτώσης στη συμμετοχή των εργαζομένων στις ενώσεις τους και στην χαμηλή συνδικαλιστική πυκνότητα σε όλη την Ευρώπη.

Συγκριτικά, και παρά την καταγεγραμμένη γενική πτώση, η **συνδικαλιστική πυκνότητα παρέμεινε σε υψηλά επίπεδα στις σκανδιναβικές χώρες**, όπου στη Δανία, Φινλανδία και Σουηδία υπερβαίνει το 60% ενώ διαμορφώθηκε γύρω στο 50% στο Βέλγιο και στη

Νορβηγία, (σχεδόν στο ίδιο επίπεδο από το 2000).

Η μείωση ήταν μεγαλύτερη στα νέα κράτη μέλη (Τσεχία, Εσθονία, Σλοβακία, Σλοβενία), όπως επίσης και στην Αυστρία, Γερμανία, Ουγγαρία, Ολλανδία και Πολωνία.

Σύμφωνα με τα στοιχεία για την **Ελλάδα από το 1999 έως το 2012** (τελευταίο έτος αναφοράς στοιχείων) η συνδικαλιστική πυκνότητα (δηλ. ο λόγος των μισθωτών που είναι εγγεγραμμένα μέλη σωματείων με το σύνολο των μισθωτών της χώρας), **από 27% που ήταν το 1999 έπεσε στο 21% το 2012.**

Επιπλέον στοιχεία της έκθεσης δείχνουν ότι η οικονομική κρίση πέρα από τις επιπτώσεις που είχε στους μηχανισμούς διαπραγμάτευσης κυρίως των μισθών – με αύξηση της μονομέρειας από πλευράς κυβερνήσεων που σε πολλές περιπτώσεις έδρασαν χωρίς την εμπλοκή των κοινωνικών εταίρων – επηρέασε και το βαθμό και το είδος συνδικαλιστικής κινητοποίησης ιδιαίτερα στις χώρες που επλήγησαν περισσότερο.

Τα περιστατικά εργατικών/συνδικαλιστικών δράσεων και κινητοποιήσεων ποικίλουν από χώρα σε χώρα, με πιο έντονα αυτά των χωρών στις οποίες επιβλήθηκαν σκληρότερα μέτρα λιτότητας (Ελλάδα, Κύπρος Ιταλία Πορτογαλία και Ισπανία). Ωστόσο περιστατικά κινητοποιήσεων και δράσεων υψηλής έντασης καταγράφθηκαν και στο Βέλγιο και στην Βρετανία, όπου επίσης κατατάσσονται στις χώρες με έντονες συγκρουσιακές εργασιακές σχέσεις πριν ακόμη την εκδήλωση της

κρίσης. Επιπλέον η ένταση των

**Συμμετοχή σε συνδικαλιστική οργάνωση (σε χιλιάδες)
Στοιχεία ΟΟΣΑ, 2015**

	2012	2013
Αυστρία	993	989
Βέλγιο	2.132	..
Τσεχία	537	..
Δανία	1.642	1.633
Εσθονία	36	..
Φινλανδία	1.467	..
Γαλλία	1.835	..
Γερμανία	6.297	6.330
Ελλάδα	510	..
Ουγγαρία	360	..
Ισλανδία	122	..
Ιρλανδία	526	520
Ιταλία	6.148	6.131
Λουξεμβούργο	117	..
Ολλανδία	1.330	1.265
Νορβηγία	1.278	1.291
Πολωνία	1.540	..
Πορτογαλία	665	..
Σλοβακία	282	..
Σλοβενία
Ισπανία	2.472	..
Σουηδία	2.810	2.849
Ελβετία	694	..
Βρετανία	6.538	6.445

κινητοποιήσεων φαίνεται ότι σχετίζεται άμεσα με τις περικοπές σε μισθούς και θέσεις εργασίας. **Οι μειώσεις στους μισθούς από το 2012 στο 2013 (ονομαστικές και πραγματικές) ήταν μεγαλύτερες στην Ελλάδα –η μόνη χώρα με ταυτόχρονη μείωση ονομαστικών και πραγματικών μισθών – στην Πορτογαλία, Ιρλανδία, Ισπανία.**

Κατεβάστε την έκθεση [εδώ](#)

18 Φεβρουαρίου: Παγκόσμια ημέρα δράσης για την υπεράσπιση του δικαιώματος στην απεργία.
Η Παγκόσμια Ομοσπονδία Δημόσιων Υπηρεσιών (PSI) συμμετέχει στις δράσεις και κινητοποιήσεις

Όλο και συχνότερα παρατηρούνται περιστατικά αμφισβήτησης / αναιρέσης του απεργιακού δικαιώματος για τους εργαζόμενους στο δημόσιο τομέα, κυρίως λόγω της διεύρυνσης της λίστας των υπηρεσιών του δημοσίου για τις οποίες διακυβεύεται το απεργιακό δικαίωμα και του περιορισμού των συλλογικών διαπραγματεύσεων, ενώ υπάρχουν και οι περιπτώσεις κυβερνήσεων που άμεσα παραβιάζουν τα ανθρώπινα και εργασιακά δικαιώματα

Πολλές συνδικαλιστικές οργανώσεις σε παγκόσμιο επίπεδο έχουν κάνει χρήση των μηχανισμών επιτήρησης που έχει προβλέψει η **Διεθνής Οργάνωση Εργασίας (ILO)** για την αντιμετώπιση των παραβιάσεων, την προστασία των εργαζομένων και την ενδυνάμωση του συνδικαλιστικού κινήματος.

Σύμφωνα με την PSI η διαμάχη που έχει ξεσπάσει από το 2012 μεταξύ της επιτροπής εργαζομένων και της επιτροπής εργοδοτών αφορά όλους τους εργαζόμενους και δεν μπορεί να παραμείνει εντός των τειχών του ILO.

Να θυμίσουμε ότι το 2012 στην τριμερή επιτροπή εφαρμογής των διεθνών κανόνων εργασίας του ILO, στην οποία συμμετέχουν εκπρόσωποι των κυβερνήσεων, των

εργοδοτών και των εργαζομένων είχαν κληθεί να δώσουν λόγο 45 χώρες για το αν και με ποιο τρόπο εφαρμόζουν το επίμαχο άρθρο 87 της διεθνούς συνθήκης εργασίας που αφορά το δικαίωμα του συνδικαλιζέσθαι και το απεργιακό δικαίωμα. Ωστόσο, ύστερα από την πεισματική άρνηση της Παγκόσμιας Οργάνωσης Εργοδοτών να αναγνωρίσει το δικαίωμα της απεργίας ως καθολικό, η συνεδρίαση της επιτροπής του ILO έληξε χωρίς να πάρει απόφαση.

Το Μάρτιο η διοικούσα αρχή του ILO θα αποφασίσει για την επίλυση της σύγκρουσης. Όπως αναφέρει η PSI στο σχετικό δελτίο τύπου αν δεν υπάρξει συμφωνία θα υποστηρίξει την προσφυγή στο Διεθνές Δικαστήριο, για συμβουλευτική γνώμη επί του θέματος, όπως προβλέπεται από το καταστατικό του ILO.

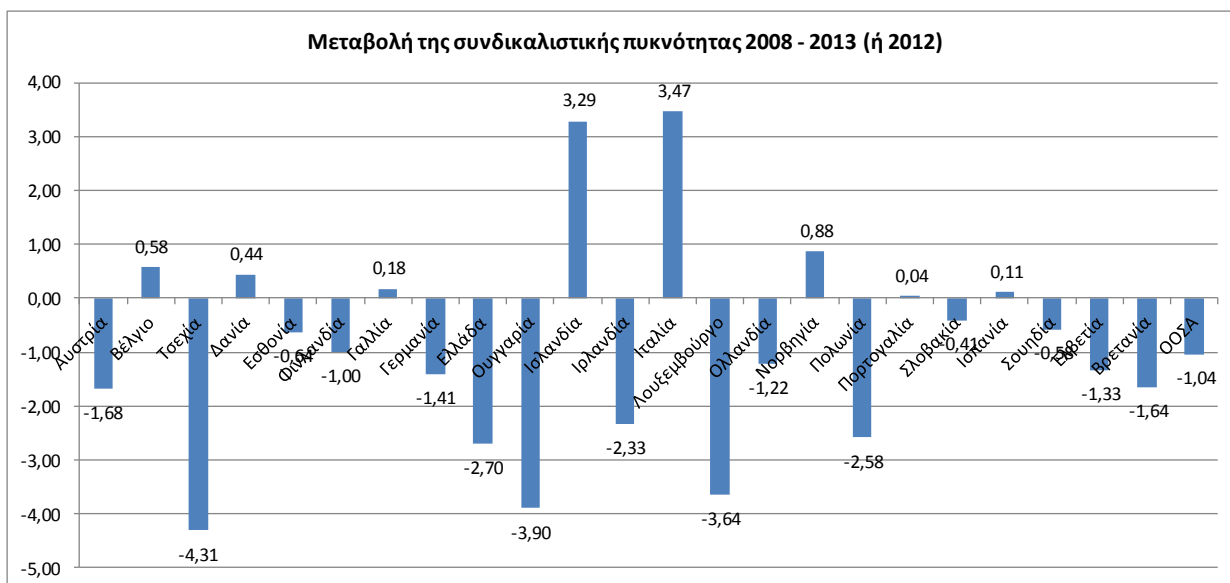
Σε ότι αφορά τις δημόσιες υπηρεσίες συγκεκριμένα, η PSI υπενθυμίζει ότι οι παραβιάσεις των συνδικαλιστικών δικαιωμάτων στο δημόσιο τομέα είναι πλέον καθημερινό φαινόμενο και στις περισσότερες περιπτώσεις πρόκειται για συστηματικές παραβιάσεις.

«Πολλές κυβερνήσεις έχουν ήδη εφαρμόσει στο δημόσιο τομέα τις

χειρότερες πρακτικές του ιδιωτικού τομέα, σήμερα το 50% των εργαζομένων στις δημόσιες υπηρεσίες είναι σε επισφαλή εργασιακή σχέση, στην πλειονότητα γυναίκες». Περισσότερα [εδώ](#)



Συνδικαλιστική Πυκνότητα στην Ευρώπη: Συμμετοχή, Συγχωνεύσεις, τάσεις και εξελίξεις
 ... (συνέχεια από σελ. 1)



ΒΑΣΙΚΑ ΔΗΜΟΓΡΑΦΙΚΑ ΧΑΡΑΚΤΗΡΙΣΤΙΚΑ ΤΩΝ ΔΗΜΟΣΙΩΝ ΥΠΑΛΛΗΛΩΝ ΠΟΥ ΣΥΜΜΕΤΕΙΧΑΝ ΣΤΙΣ ΕΠΙΜΟΡΦΩΤΙΚΕΣ ΔΡΑΣΕΙΣ ΤΟΥ ΚΟΙΝΩΝΙΚΟΥ ΠΟΛΥΚΕΝΤΡΟΥ

Παρουσιάζονται τα αποτελέσματα της αξιολόγησης των προγραμμάτων του ΚΠ στις 13 πόλεις που πραγματοποιήθηκαν στο διάστημα Μάρτιος – Ιούνιος 2014 και σε 3 θεματικές ενότητες Αγγλικά I, Αγγλικά II και Πληροφορική.

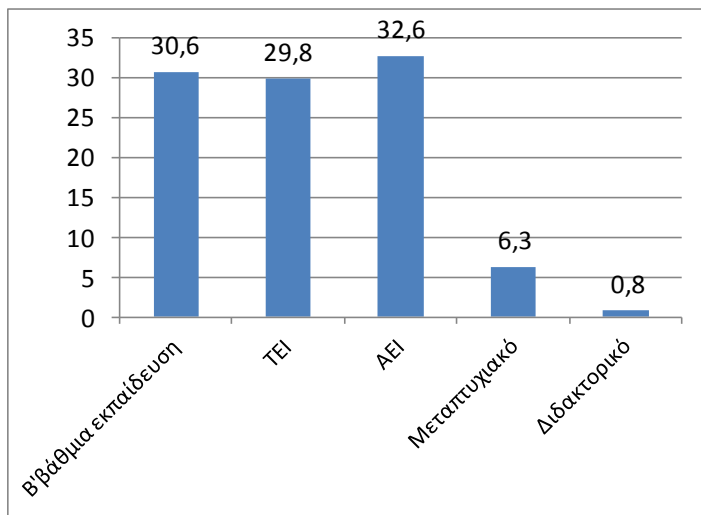
Συνολικά 405 επιμορφούμενοι απάντησαν στα έντυπα αξιολόγησης, 226 άντρες και 179 γυναίκες. Το μεγαλύτερο ποσοστό, 64,4% συμμετείχαν στην τελική αξιολόγηση (262 άτομα) και 143 (35,3%) στην ενδιάμεση φάση της αξιολόγησης.

Στην κατανομή τους κατά θεματική ενότητα, 204 (50,4%) από τα Αγγλικά 1ου επιπέδου, 35 (8,6%) στα Αγγλικά 2ου επιπέδου και 166 άτομα 41% στην πληροφορική.

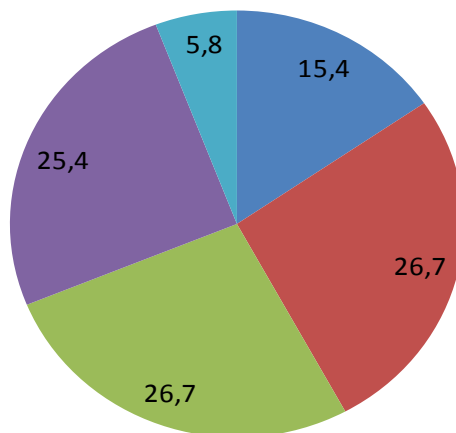
Στην κατανομή τους κατά πόλη επιμορφωτικού προγράμματος, το 18% είναι στην Αθήνα, ακολουθούν τα Χανιά και το Κιλκίς με 12%.

Με βάση τα δημογραφικά στοιχεία τους, το ηλικιακό φάσμα των ατόμων που επιμορφώθηκαν στο μεγαλύτερο ποσοστό του 38,2% είναι στην κατηγορία 48 - 53 ετών (150 άτομα) και το αμέσως μικρότερο 32,8%, στις ηλικίες 42 - 47 ετών (129 άτομα). Σε ότι αφορά τον κλάδο εργασίας, το μεγαλύτερο ποσοστό, προέρχεται από τον χώρο της εκπαίδευσης και της Δημόσιας Διοίκησης (26,7%), και ακολουθούν οι εργαζόμενοι στην ΤΑ με 25,4%.

Συμμετοχή στα προγράμματα κατά εκπαιδευτικό επίπεδο



Συμμετοχή στα προγράμματα κατά υπηρεσία εργασίας



- Νοσοκομεία - Φορείς Υγείας Πρόνοιας
- Εκπαίδευση - Σχολεία, Βρεφικοί και Παιδικό Σταθμοί, Βιβλιοθήκη, άλλοι εκπαιδευτικοί φορείς
- Δημόσια Διοίκηση - Υπουργεία, κεντρικοί φορείς
- Τοπική Αυτοδιοίκηση - ΟΤΑ, Δήμοι, Περιφέρειες, Αποκεντρωμένη Διοίκηση
- Ασφαλιστικοί φορείς - Ταμεία